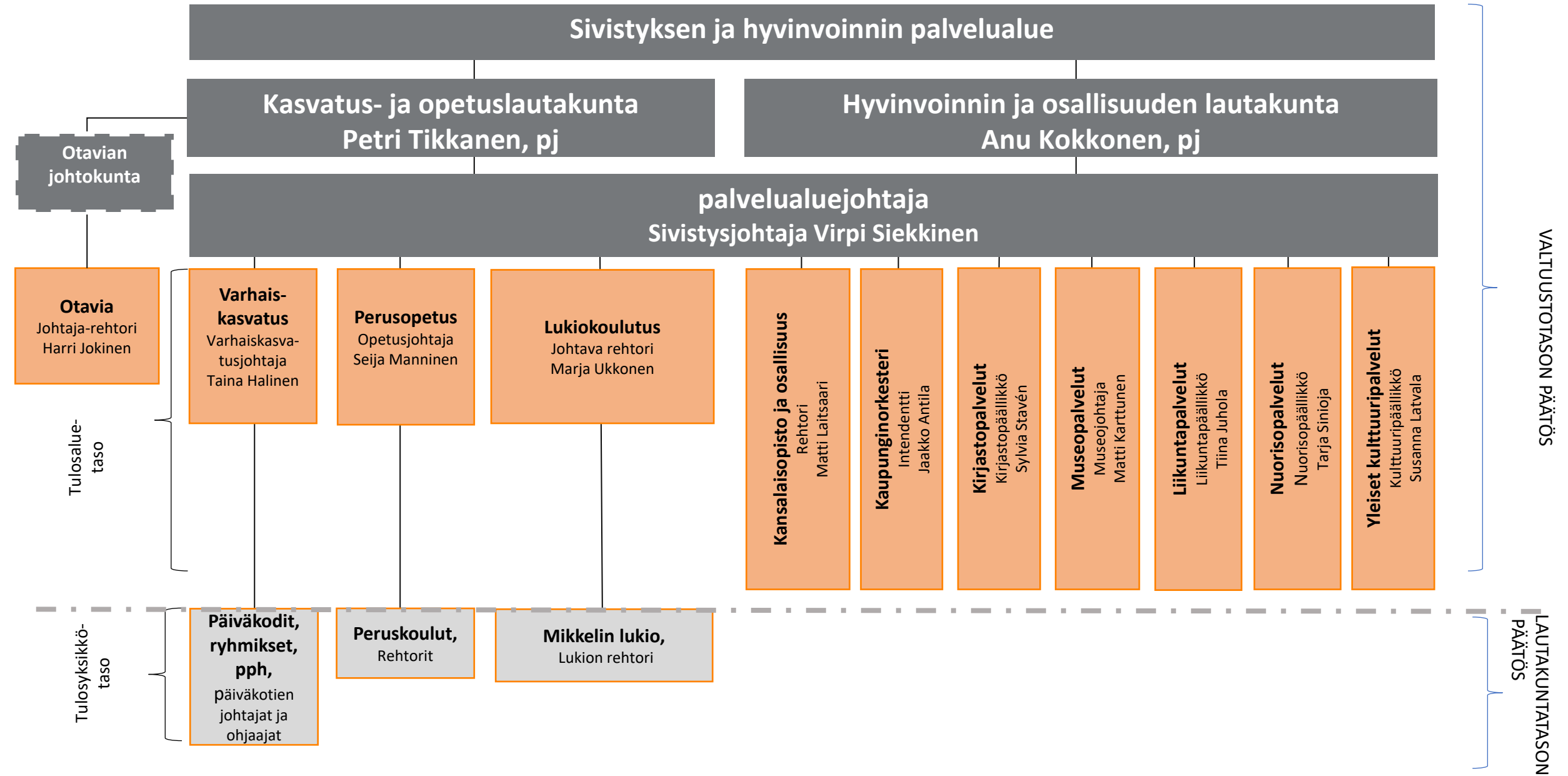


Mikkelin kaupunki

Kasvatus- ja opetuslautakunta

Talousarvioesitys 2023

MIKKELI



- 20 Kasvatus- ja opetuslautakunta
 - 200 Kasvatus ja opetus, hallinto
 - 200 Kasvatus ja opetus, hallinto
 - 2000 Kasvatus ja opetus, hallinto
 - 2000 Kasvatus ja opetus, hallinto
 - 2000 Kasvatus- ja opetuslautakunta
 - 2001 Kasvatus ja opetus, hallinto
 - 2003 Hyvinvointi ja osallisuus, koltk
 - 2009 Projektit/kasvatus- ja opetuslautakunta
 - 210 Lukiokoulutus
 - 210 Lukiokoulutus
 - 2100 Lukiokoulutuksen hallinto
 - 2100 Lukiokoulutuksen hallinto
 - 2100 Lukiokoulutuksen hallinto
 - 2110 Lukiot
 - 2110 Lukiot
 - 2110 Yhteiset/lukiot
 - 2111 Mikkelin lukio
 - 2114 Lukioiden erityisopetus
 - 2119 Projektit/lukiot
- 220 Varhaiskasvatuspalvelut
 - 220 Varhaiskasv. johto- ja toim.palvelut
 - 2200 Varhaiskasv. johto- ja toim.palvelut
 - 2200 Varhaiskasv. johto- ja toim.palvelut
 - 2200 Varhaiskasvatuksen johto- ja tstopalv. ja yhteiset
 - 2209 Projektit/Varhaiskasvatus
 - 221 Päiväkodit
 - 2210 Päiväkodit
 - 2211 Päiväkodit
 - 2212 Kattilansillan päiväkot
 - 2215 Tuukkalan päiväkot
 - 2220 Norpanhovin päiväkot
 - 2225 Lähemäen lastentalo
 - 2230 Tikanpellon päiväkot
 - 2240 Launialan päiväkot
 - 2245 Emolan päiväkot
 - 2250 Kaarisillan päiväkot
 - 2255 Peitsarin päiväkot
 - 2260 Sannan päiväkot
 - 2265 Otavan päiväkot
 - 2270 Rantakylän päiväkot
 - 2275 Valkosenmäen päiväkot
 - 2280 Orikon helmen päiväkot
 - 2285 Silvastin päiväkot
 - 2290 Oravanpesän päiväkot
 - 2310 Kalevankankaan päiväkot
 - 2315 Naisvuoren päiväkot
 - 2318 Saksalan päiväkot
 - 2325 Muut päiväkodit/ostopalvelut
 - 2350 Erityisvarhaiskasvatus
 - 2350 Erityisvarhaiskasvatus
 - 2350 Erityisvarhaiskasvatus

- 2360 Maahanmuuttajien päivähoito
 - 2360 Maahanmuuttajien päivähoito
 - 2360 Maahanmuuttajien päivähoito
- 2370 Yksityinen päiväkotihoido
 - 2370 Yksityinen päiväkotihoido
 - 2370 Yksityisen päiväkotihoidon palveluseteli
- 2400 Vuorohoito
 - 2400 Vuorohoito
 - 2400 Vrh Kilikellon päiväkot
 - 2401 Vrh Ristiinan päiväkot
 - 2402 Vrh Nuppulan päiväkot
 - 2404 Vrh Vilttihatun päiväkot
- 241 Perhepäivähoito
 - 2410 Ryhmäperhepäivähoito
 - 2410 Ryhmäperhepäivähoito
 - 2411 Rppk Omppu
 - 2430 Perhepäivähoito hoitajan kodissa
 - 2430 Perhepäivähoito hoitajan kodissa
 - 2430 Yksityiset hoitajat
 - 2431 Pph Mikkel
 - 2435 Pph Ristiina
 - 2438 Muu pph/ostopalvelut
- 246 Muu varhaiskasvatus
 - 2460 Avoimet varhaiskasvatuspalvelut
 - 2460 Avoimet varhaiskasvatuspalvelut
 - 2461 Avoin päiväkot Jussin Tupa
 - 2462 Avoin päiväkot Ristiina
 - 2463 Avoin päiväkot Rantakylä
 - 2464 Muut avoimet päiväkodit
 - 2466 Avoin päiväkot Kattilansilta
 - 2470 Lasten kotihoidon tuki
 - 2470 Lasten kotihoidon tuki
 - 2470 Lasten kotihoidon tuki
 - 2480 Lasten yksityisen hoidon tuki ja kuntalisä
 - 2480 Lasten yksityisen hoidon tuki ja kuntalisä
 - 2481 Yksityinen perhepäivähoito
- 250 Esiopetus
 - 2500 Esiopetus
 - 2500 Esiopetus
 - 2501 Esiopetus Kattilansillan päiväkot
 - 2502 Esiopetus Tuukkalan päiväkot
 - 2503 Esiopetus Norpanhovin päiväkot
 - 2504 Esiopetus Lähemäen lastentalo
 - 2505 Esiopetus Tikanpellon päiväkot
 - 2506 Esiopetus Saksalan päiväkot
 - 2507 Esiopetus Emolan päiväkot
 - 2509 Esiopetus Peitsarin päiväkot
 - 2510 Esiopetus Sairila
 - 2511 Esiopetus Sannan päiväkot
 - 2512 Esiopetus Otavan päiväkot
 - 2513 Esiopetus Rantakylän päiväkot

- 2514 Esiopetus Valkosenmäen päiväkoti
- 2515 Esiopetus Vilttihatun päiväkoti
- 2516 Esiopetus Ristiinan päiväkoti
- 2517 Esiopetus Nuppulan päiväkoti
- 2518 Esiopetus Kalevankankaan päiväkoti
- 2519 Esiopetus Naisvuoren päiväkoti
- 2520 Esiopetus Kilikellon päiväkoti
- 2540 Yhteiset/esiopetus
- 2549 Projektit/esiopetus
- 2550 Esiopetus 11 v.
 - 2550 Esiopetus 11 v., Tikanpellon päiväkoti
- 2570 Yksityinen esiopetus
 - 2570 Yksityisen esiopetuksen maksusitoumukset
- 260 Perusopetuspalvelut
 - 260 Perusopetuspalvelut
 - 2600 Perusopetuksen hallinto
 - 2600 Perusopetuksen hallinto
 - 2600 Hallinto/perusopetus
 - 2601 Koulunkäyntiav./vammaisp.
 - 2602 Koulunkäyntiavustajat/Avi
 - 2603 Koulunkäyntiavustajat/sijoitetut
 - 2610 Perusopetus
 - 2610 Perusopetus
 - 2610 Yhteiset/peruskoulut
 - 2611 Anttolan yhtenäiskoulu
 - 2613 Launialan koulu
 - 2614 Lähemäen koulu
 - 2615 Moision koulu
 - 2616 Olkkolan koulu
 - 2617 Otavan koulu
 - 2618 Peitsarin koulu
 - 2619 Päämajakoulu
 - 2621 Rantakylän yhtenäiskoulu
 - 2622 Rouhialan koulu
 - 2623 Rämälän koulu
 - 2624 Sairilan koulu
 - 2625 Tuppuralan koulu
 - 2626 Urpolan koulu
 - 2628 Mikkelin lyseon koulu
 - 2629 Urheilupuiston koulu
 - 2630 Haukivuoren yhtenäiskoulu
 - 2631 Mikael-koulu
 - 2632 Kalevankankaan koulu
 - 2633 Ristiinan yhtenäiskoulu
 - 2639 Projektit/peruskoulut
 - 2750 Maahanmuuttajaopetus
 - 2750 Maahanmuuttajaopetus
 - 2750 Maahanmuuttajaopetus
 - 2751 Turvapaikanhakijat/valmistavaopetus

2800 Erityisopetuspalvelut

2800 Sairaalaopetus

2800 Moision sairaalakoulu/Lyseo

2801 Lammenranta sairaalaopetus/Urpola

2810 Erityisopetus 11 v.

2810 Yhteiset erityisopetus 11 v

2811 Anttolan yhtenäiskoulu, 11 v

2813 Launialan koulu, 11 v

2814 Lähemäen koulu, 11 v

2815 Moision koulu, 11 v

2816 Olkkolan koulu, 11 v

2817 Otavan koulu, 11 v

2818 Peitsarin koulu, 11 v

2819 Päämajakoulu, 11 v

2821 Rantakylän yhtenäiskoulu, 11 v

2822 Rouhialan koulu, 11 v

2823 Rämälän koulu, 11 v

2824 Sairilan koulu, 11 v

2825 Tuppuralan koulu, 11 v

2826 Urpolan koulu, 11 v

2828 Mikkelin lyseon koulu, 11 v

2829 Urheilupuiston koulu, 11 v

2830 Mikael koulu, 11 v

2831 Kalevankankaan koulu, 11 v

2832 Ristiinan yhtenäiskoulu, 11 v

2834 Haukivuoren yhtenäiskoulu, 11 v

2840 Vaikeimmin kehitysvammaisten opetus

2840 Yhteiset/vaikeimmin keh.vamm.opetus

2842 Kalevankankaan koulu, vaikeimmin keh.vamm.opetus

2843 Ristiinan yhtenäiskoulu, vaikeimmin keh.vamm.opetus

290 Iltapäivätoiminta

2900 Iltapäivätoiminta

2900 Iltapäivätoiminta

2900 Yhteiset/iltapäivätoiminta

2901 Anttolan yhtenäiskoulu, ip

2903 Launialan koulu, ip

2904 Lähemäen koulu, ip

2905 Moision koulu, ip

2906 Olkkolan koulu, ip

2907 Otavan koulu, ip

2908 Peitsarin koulu, ip

2909 Päämajakoulu, ip

2911 Rantakylän yhtenäiskoulu, ip

2912 Rouhialan koulu, ip

2913 Rämälän koulu, ip

2914 Sairilan koulu, ip

2915 Tuppuralan koulu, ip

2916 Urpolan koulu, ip

2918 Haukivuoren yhtenäiskoulu, ip

2919 Kalevankankaan koulu, ip

2920 Ristiinan yhtenäiskoulu, ip

Kasvatus- ja opetuslautakunta

Lautakunta vastaa varhaiskasvatuksen, perusopetuksen ja lukiokoulutuksen järjestämisestä ja tuottamisesta. Lautakunta luo edellytyksiä ja toteuttaa laadukasta varhaiskasvatusta ja perusopetusta lapsille ja nuorille. Lukiokoulutuksen tarkoituksena on tukea opiskelijoiden kasvamista hyväksi, tasapainoisiksi ja sivistyneiksi ihmisiksi ja aktiivisiksi yhteiskunnan jäseniksi sekä antaa opiskelijoille työelämän, harrastusten sekä persoonallisuuden monipuolisen kehittämisen kannalta tarpeellisia tietoja, taitoja ja valmiuksia. Lisäksi koulutuksen tarkoituksena on antaa opiskelijoille valmiuksia elinikäiseen oppimiseen ja itsensä jatkuvaan kehittämiseen. Lukiokoulutus antaa opiskelijalle valmiudet aloittaa korkeakoulututkintoon johtavat opinnot yliopistossa tai ammattikorkeakoulussa. Lautakunta tukee lasten, nuorten ja aikuisten edellytyksiä elinikäiseen oppimiseen ja itsensä kehittämiseen sekä henkiseen että myös fyysiseen hyvinvointiin.

Palvelusuunnitelma

Lautakunnan palvelut ovat pääasiassa lähipalveluja. Toiminnassa pyritään turvaamaan laadukkaat, tasavertaiset ja pedagogisesti toimivat sekä kohtuullisesti saavutettavissa olevat kasvatus- ja opetuspalvelut sekä terveelliset ja turvalliset oppimisympäristöt. Lautakunnan alaisen toiminnan merkitystä ja vaikuttavuutta asukkaiden hyvinvointiin, sen synnyttämiseen, ylläpitämiseen ja kehittämiseen, tullaan korostamaan.

Yhdyspintatyöllä ja yhteen sovittavan johtamisen keinoin luodaan ja vahvistetaan uusia yhteistyörakenteita ja monitoimijaisia toimintamalleja mm. Etelä-Savon hyvinvointialueen, kolmannen sektorin, oppilaitosten ja kaupungin omien toimijoiden välillä. Lasten ja nuorten osallisuuden edistäminen on yksi kehittämistoiminnan keskeisistä painopisteistä. Lisäksi hyvinvointialueiden perustamiseen liittyen Opetushallituksesta on tulossa määräys koulutuksen järjestäjille koskien esi- ja perusopetusta ja toista astetta ja niiden opiskeluhoollon ja opiskeluhoitosuunnitelmien muutoksia 1.8.2023 alkaen.

Uusi EU-ohjelmakausi on käynnistynyt ja se kestää vuoteen 2027 saakka. Strategisina painopisteinä ovat mm. haavoittuvassa asemassa olevien osallisuuden ja yhdenvertaisuuden edistäminen sekä työnhakijoiden työllistymisen edistäminen sekä työelämän kehittäminen. Mikkelin kaupungin strategian ja hyvän elämän ohjelman tavoitteiden saavuttamiseksi pyritään käynnistämään itse tai yhteistyössä kumppanien kanssa uusi hyvinvointi- ja osallisuushanke hyödyntäen aikaisempien hyvinvointihankkeiden toimintamalleja.

Mikkelin varhaiskasvatuksessa on 23 kunnallista päiväkotia ja 4 ryhmäperhepäiväkotia. Tämän lisäksi kotona työskentelee 9 perhepäivähoitajaa. Varhaiskasvatuspalvelut järjestävät avointa varhaiskasvatustoimintaa 4 päiväkodissa. Pääkirjaston alakerrassa toimii avoin perheiden kohtaamispaikka Koppa. Esiopetusta järjestetään sekä päiväkotien että koulujen yhteydessä 16 toimipisteessä. Mikkeli osallistuu 5- vuotiaiden lasten kaksivuotiseen esiopetuskokeiluun, joka koskee n. 75 lasta. Itäisen alueen päiväkotiverkosta ei ole vielä tehty päätöstä. Hankerahoituksella työskentelee 4 varhaiskasvatuksen sosionomia ensisijaisesti tunne- ja vuorovaikutuskasvatuksen parissa. Toimintaan ja talouteen vaikuttavina toimenpiteinä esitetään seuraavia toimenpiteitä: avoimen varhaiskasvatuksen toiminnan ja resurssien yhtenäistäminen eri yksiköissä, mitoituksen mukaisen henkilöstöresurssin turvaaminen henkilöstön poissaoloista johtuvista syistä (resurssilastenhoitajat), erityisvarhaiskasvatuksen avustajien määrän tarkastaminen ja perhepäivähoidosta ja ryhmäperhepäivähoidosta vapautuvan henkilöstön hyödyntäminen. Itäisellä alueella esitetään suunnittelukaudella toteutettavaksi Itäisen alueen kouluverkkoon liittyen Launialan koulun saneeraaminen alueen päiväkodiksi. Tähän noin 150 lapsen päiväkotiin yhdistyisivät teknisen ikänsä päässä olevat Peitsarin ja Tikanpellon päiväkodit. Tämän jälkeen ja varhaiskasvatuspaikkojen riittävyyden turvaamiseksi ko. alueelle voidaan nykyisen Tikanpellon päiväkodin tilalle rakentaa uusi päiväkoti. Näin ollen itäisen alueen päiväkotiverkoston muodostaisivat 5-tien pohjoispuolella olevat Lähemäen lastentalo ja Tupalassa toimiva yksityinen päiväkoti Sävelpolku ja 5-tien eteläpuolella olevat Launialan päiväkoti ja Tikanpellon uusi päiväkoti. Lisäksi itäisellä alueella toimivat yksityiset päiväkodit Pirtti ja Huusharju.

Mikkelissä on tällä hetkellä 20 peruskoulua, joista viisi on yhtenäiskouluja, joissa opetusta annetaan luokille 1-9. Osa peruskouluista toimii sisäilmaongelmien takia väistötiloissa. Saimaanportin yhtenäiskoulu on suunnitteluvaiheessa ja alustava valmistumisaikataulu on kevätlukukauden alussa 2024. Itäisen alueen kouluratkaisusta ei ole vielä tehty päätöstä. Perusopetusta kehitetään aktiivisesti valtakunnallisten hankerahoitusten tuella. Tärkeänä painopisteenä on oppilaiden hyvinvoinnista huolehtiminen erityisesti koronatilanteesta ja sen jälkeen. Oppivelvollisuus on laajentunut koskemaan myös toisen asteen tutkintoa. Perusopetuksessa kehitetään tehostettua ohjausta, jotta kaikille yhdeksäsluokkalaisten löytyisi mielekäs jatko-opiskelupaikka. Kaupunkirakenneselvityksessä on linjattu uuden alakoulun rakentaminen itäiselle alueelle. Koronatilanteen vuoksi lasten ja nuorten tuen tarve on lisääntynyt, joten kasvun ja oppimisen tueksi tarvitaan lisähenkilöstöä.

Mikkelissä toimii tällä hetkellä yksi nuorten lukiokoulutuksen yksikkö Mikkelin lukio, joka tarjoaa alueensa nuorille valtakunnallisesti tarkasteltuna laadukasta, monipuolista ja laaja-alaista opetusta. Laadukas, monipuolinen ja laaja-alainen opetus tarkoittaa, että Mikkelin lukiossa tarjotaan lähiopetuksena kaikissa oppiaineissa laaja opintojaksovalikoima. Uudet opetussuunnitelmat otettiin käyttöön 1.8.2021, ja ne tulevat voimaan ikäluokka kerrallaan. Mikkelin lukio tekee monipuolista yhteistyötä erilaisissa verkostoissa paikallisesti, valtakunnallisesti ja kansainvälisesti. Lukiokoulutusta kehitetään erilaisten hankkeiden tuella. Oppivelvollisuuden

laajentuminen ja sen myötä voimaan tullut toisen asteen maksuttomuus koskevat myös lukiokoulutusta. Oppivelvollisuuden laajentumisen myötä toisen asteen ja perusopetuksen toimijoiden keskinäistä yhteistyötä kehitetään entisestään. Lukiokoulutukselle osoitetut säästöt muodostuvat joidenkin opetuskurssien järjestämisestä vuorovuosittain, ryhmäkokojen tarkentamisesta ja hanketoiminnan supistamisesta. Mikkelin etä- ja aikuislukio lakkautettiin 31.7.2022. Aikuislukiokoulutus on keskitetty Otaviaan Nettilukioon ja Otavan Opiston aikuislukioon, ja kahden tutkinnon lukio-opetus järjestetään 1.8.2022 alkaen Mikkelin lukiossa.

Lautakunnan toiminnassa toteutetaan hyväksytyjen talouden tasapainotusohjelmien toimenpiteitä.

STRATEGISTEN OSA-ALUEIDEN STRATEGIAKORTIT

1. Kestävästi kehittyvä ja älykkäästi uudistuva Mikkeli

Osaavan ja hyvinvoivan henkilöstön avulla kaupungin toiminta uudistetaan kaupungin taloudellisen kantokyvyn mukaiseksi.		
Toimenpide ja toiminnan kuvaus	Tavoite ja vastuu	Mittari
Rekrytoinnissa onnistuminen.	Oikea-aikainen rekrytointi, laaja-alainen osaaminen. /esimiehet	Kasvatus- ja opetushenkilöstön kelpoisuusaste
Työhyvinvoinnin parantaminen. Tuodaan Mikkelin vahvuudet ja osaaminen selkeästi esiin. Positiivinen viestintä ja uutisointi.	Myönteinen työnantajakuva, työhyvinvoinnista huolehtiminen. /esimiehet ja työntekijät	Pulssi-kysely Sairauspoissaolojen määrä

Ennakoidaan ja reagoidaan väestöön, elinkeinorakenteeseen, kansainvälisyyteen, digitalisaatioon ja kestäväan kehitykseen liittyviin toimintaympäristön muutoksiin.		
Toimenpide ja toiminnan kuvaus	Tavoite ja vastuu	Mittari
Palveluverkko sopeutetaan lapsimäärien muutoksiin (huomioiden koulumatkojen pituudet). Maahanmuutto	Lapsimäärien lasku huomioidaan palveluverkkosuunnittelussa suunnitelmallisesti ja kestävästi. /opetusjohtaja	Euroa/ lapsi
Kansainvälisyyskasvatus, digitalisaatio ja kestävä kehitys huomioidaan opetussuunnitelmassa. Osallistutaan asiaan liittyviin kehittämishankkeisiin.	Tavoitteet opetussuunnitelmassa. /henkilöstö	Kansainväliset tapahtumat, sähköinen oppimateriaali ja järjestelmät ja kestäväan kehityksen suunnitelmat. Arvioidaan lukuvuosi-suunnitelmissa.

Huomioidaan Mikkelin hiilineutraalisuustavoite kestävässä rakentamis-, maankäyttö-, liikenne- ja energiaratkaisuissa.		
Toimenpide ja toiminnan kuvaus	Tavoite ja vastuu	Mittari
Energiatehokkaat, turvalliset ja laadukkaat koulukuljetukset, julkisen liikenteen toimivuus.	Huolellinen kuljetussuunnittelu/opetusjohtaja yhteistyössä kuljetussuunnittelun kanssa	Kustannusvaikutus, laatu huomioiden
Energian säästäminen päiväkotien, koulujen ja toiminnan arjessa.	Energian säästö /henkilöstö	Kulutust

Hyödynnetään digitaalisuuden mahdollisuudet täysimääräisenä kaupungin palvelujen kehittämisessä.		
Toimenpide ja toiminnan kuvaus	Tavoite ja vastuu	Mittari
Verkkokurssien hyödyntäminen lukio-opetuksen kursсарjonnassa.	Jokainen lukiolainen suorittaa vähintään yhden verkkokurssin lukuvuodessa. /rehtori	Suoritettu/ei suoritettu
Verkkokurssien hyödyntäminen henkilöstön koulutuksessa.	Henkilöstö suorittaa vähintään yhden verkkokoulutuksen vuosittain. /esimiehet	Suoritettu/ei suoritettu

2. Osaamisen ja yrittäjyyden Mikkeli

Edistetään alueen yrittäjyyttä, työllisyyttä, olemassa olevien työpaikkojen säilyttämistä sekä uusien työpaikkojen syntymistä.		
Toimenpide ja toiminnan kuvaus	Tavoite ja vastuu	Mittari
MiniMikkeli kaikille 6. luokkalaisille osana toimijuus- ja yrittäjyyspolkua.	Aktiivinen tulevaisuuden toimija. /opetusjohtaja, perusopetuksen rehtorit	Kaikki 6. luokkalaiset osallistuvat MiniMikkeliin.
Yrittäjyys- ja liikeideakilpailujen järjestäminen, yritysvierailuvesot ja OpeTET-päivät	Yrittäjyyskasvatuksen osaaminen laajenee, yrittäjyyden näkyvyys lisääntyy. /opettajat ja esimiehet	Toiminnan määrä

Vahvistetaan yritysten, oppilaitosten ja korkeakoulutoimijoiden välistä ja niiden kanssa tehtävää yhteistyötä.		
Toimenpide ja toiminnan kuvaus	Tavoite ja vastuu	Mittari
Tiedepolun rakentaminen ja kehittäminen varhaiskasvatuksesta lukioon (yliopistokeskus MUC)	Yhteistyö jatkuu ja monipuolistuu. Tiedekasvatus läpäisee kaikki koulutusasteet. /varhaiskasvatus, perusopetus, lukion kehittämistiimi	Toiminnan määrä
Koulunuorisotyön kehittäminen Kaakkois-Suomen ammattikorkeakoulu Xamkin kanssa.	Koulunuorisotyön sisällön ja laadun kehittäminen. /perusopetuksen ja nuorisopalveluiden koulunuorisotyöntekijät ja esimiehet	Koulunuorisotyön osallistuminen kehittämisverkostoon

Tuetaan opiskelijoiden alueelle ja alueen yrityksiin kiinnittymistä.		
Toimenpide ja toiminnan kuvaus	Tavoite ja vastuu	Mittari
Harjoittelumahdollisuudet TET-harjoitteluista alkaen.	Myönteiset työelämäkokemukset. /rehtorit	Toteutuu/ei toteudu
Harjoittelupaikkojen tarjoaminen.	Koulutetun työvoiman riittävyys. /varhaiskasvatuksen esimiehet, rehtorit	Harjoittelujen määrä

3. Mahdollistavat elinympäristöt ja hyvinvointia edistävä toiminta ja palvelut

Alueen hyvinvointi perustuu asukkaiden, yhteisöjen, yritysten, hyvinvointialueen ja kaupungin yhteistyölle sekä vahvaan paikallisuuteen.		
Toimenpide ja toiminnan kuvaus	Tavoite ja vastuu	Mittari
Koulujen vetovoimaisuuden lisääminen.	Laadukas oppimisympäristö /opetusjohtaja, rehtorit	Pitää koulunkäynnistä, %-osuus kasvaa (kouluterveyskysely)
Luodaan hyvinvointialueen kanssa uudistuneen lainsäädännön mukaiset selkeät ja toimivat monialaiset opiskeluhuollon rakenteet ja toimintakulttuuri, mm. ohjausryhmät ja koulutuksen järjestäjäkohtaisten opiskeluhoitosuunnitelmien laatiminen.	Kuntakohtainen ja hyvinvointialuekohtainen opiskeluhoollon monialainen ohjausryhmä toiminnassa ja monialaisten toimintamallien kehittäminen aktiivista. /esiopetus, perusopetus, lukiokoulutus yhdessä muiden toisen asteen oppilaitosten ja hyvinvointialueen kanssa, ml. Lasten ja nuorten Etelä-Savo -hanke	Ohjausryhmät kokoontuvat säännöllisesti ja niihin osallistutaan aktiivisesti Opiskeluhoito-suunnitelmat laadittu
KOPPA-kohtaamispaikassa säännöllisesti kaupungin, hyvinvointialueen, järjestöjen ja ev.lut. srk:n järjestämää toimintaa, jota kehitetään yhdessä perheiden kanssa. Aktiivinen osallistuminen hyvinvointialueen koordinoimaan perhekeskuskehittämiseen.	Perhekeskustoimintamallia ja -verkostoa kehitetään yhteistyössä hyvinvointialueen kanssa. /varhaiskasvatus, perusopetus	Toteutunut hyvin/ toteutunut osittain/ ei toteutunut
Lapsiystävällinen kunta -malli	Lasten huomioiminen päätöksenteossa ja kunnan toiminnassa toteutuu suunnitellusti. /sivistyksen ja hyvinvoinnin palvelualue ja asumisen ja toimintaympäristön palvelualue /varhaiskasvatus, perusopetus	Liittyminen toteutui/ei toteutunut

Taataan kaupunkilaisille saavutettava palvelurakenne ja –tarjonta sekä edistetään esteettömän ja turvallisen arkiympäristön rakentumista.		
Toimenpide ja toiminnan kuvaus	Tavoite ja vastuu	Mittari
Palveluverkkosuunnittelu	Kaikille lapsille motivoiva ja turvallinen varhaiskasvatus ja koulu myös tuen tarpeet huomioiden. /varhaiskasvatus, opetusjohtaja, esimiehet, sivistysjohtaja	Toteutuu/ei toteudu

Hyödynnetään toiminnassa läpileikkaavasti kulttuuri, taide, luovat keinot ja liikunta sekä alueen rikas historia ja kulttuuriperintö.		
Toimenpide ja toiminnan kuvaus	Tavoite ja vastuu	Mittari
Kulttuurikameli	Kulttuuriin tutustumista varhaiskasvatuksessa ja esiopetuksessa. /päiväkotien johtajat yhteistyössä kulttuuripalveluiden kanssa	Toteutuu/ei toteudu
Kulttuuripolku	Kulttuuripolku mahdollistaa kulttuuritarjonnan kaikille vuosiluokille perusopetuksessa. /rehtorit yhteistyössä kulttuuripalvelujen kanssa	Toteutuu/ei toteudu
Liikkuva lapsi -toiminta	Lasten liikkuminen arjessa lisääntyy. /varhaiskasvatus ja liikuntapalvelut	Toteutuu/ei toteudu
Liikkuva koulu -toiminta	Liikuntakasvatus, oma tapa harrastaa liikuntaa, kokeilukulttuuri, mahdollisuuksia ja puitteita. /rehtorit yhteistyössä Liikkuva koulu -tiimin ja liikuntapalvelujen kanssa	Toteutuu/ei toteudu
Liikkuva nuori -toiminta	Liikunnanharrastaminen lisääntyy uusia mahdollisuuksia ja puitteita luomalla. /lukio ja liikuntapalvelut	Toteutuu/ei toteudu

4. Yhteisöllisyys ja osallisuus

Tunnistetaan ja hyödynnetään väestön moninaisuus rikkautena, voimavarana ja elinvoiman lähteenä, osana mikkeliäisyyttä.		
Toimenpide ja toiminnan kuvaus	Tavoite ja vastuu	Mittari
Lähikouluperiaatteen vahvistaminen.	Tukitoimet lähikouluun. /opetusjohtaja, rehtorit	Toteutuvat/eivät toteudu

Mahdollistetaan vapaaehtois- ja asukasaktiivitoiminta, vertaistuki, omaehtoinen toiminta sekä kokemusasiantuntijuus yhteistyössä kolmannen ja neljännen sektorin kanssa.		
Toimenpide ja toiminnan kuvaus	Tavoite ja vastuu	Mittari
Lasten parlamentti ja Nuorisovaltuusto	Toiminta koetaan kiinnostavana ja mahdollistetaan vaikuttaminen. /rehtorit	Toimielimet toimivat
Neuvottelukunnat	Toiminta koetaan kiinnostavana ja mahdollistetaan vaikuttaminen. /rehtorit	Neuvottelukunnat toiminnassa perusopetuksen kouluissa ja lukiossa

Edistetään ryhmiin ja yhteisöihin kiinnittymistä.		
Toimenpide ja toiminnan kuvaus	Tavoite ja vastuu	Mittari
Tunne- ja vuorovaikutuskasvatus (ns. TuVu-toiminta)	Tuvu-toiminnan vakiinnuttaminen. /varhaiskasvatuksen esimiehet, perusopetuksen ja lukion rehtorit	Joka yksikössä suunnitelma lukuvuosi-suunnitelmassa
Ryhmäytyminen (kohderyhmä uudet opiskelijat)	Ryhmäytymistoiminnan suunnitelmallinen toteuttaminen. /lukion apulaisrehtori ja ryhmänohjaajat yhteistyössä opiskeluhuoltopalvelujen ja koulunuorisotyön kanssa	Toimintasuunnitelma lukuvuosittain
KOPPA-kohtaamispaikassa kävijöiden toiveiden kartoitus	Perheiden KOPPA-kohtaamispaikan kehittäminen perheiden tarpeita kuullen. /varhaiskasvatus	Kartoitus tehty ja tulokset käytettävissä kehittämiseen

Lukiokoulutus

Vuosi Palvelu	2023				
	TP -2v	TA -1v	TA	Muutos TA ja -1v	Muutos-% TA ja -1v
2110 - Lukiot					
aineopiskelijoiden lukumäärä kpl	105,00	110,00	75,00	-35	-31,82 %
menot / aineopiskelija €/kpl	-51 821,34	-52 129,09	-69 314,67	-17 186	32,97 %
opetuskurssien lukumäärä kpl	787,00	760,00	745,00	-15	-1,97 %
menot / opetuskurssi €/kpl	-6 913,90	-7 545,00	-6 977,99	567	-7,52 %
varsinaiset opiskelijat kpl	771,00	790,00	775,00	-15	-1,90 %
menot / varsinainen opiskelija €/kpl	-7 057,38	-7 258,48	-6 707,87	551	-7,59 %

Keskeiset muutokset kaudella

Lukion varsinaisten opiskelijoiden määrässä näkyvät syksyllä 2022 lukion aloittaneiden määrän kasvu (+11 op. vrt. syksy 2021) ja 4. vsk:n opiskelijat (52op.). Oppivelvollisuuden laajentuminen ja muutokset opiskelijoiden opinto-ohjelmissa vaikuttavat myös opiskelijamäärään. Aineopiskelijat ovat pääasiassa kahden tutkinnon opiskelijoita. Aineopiskelijamäärän pienenemiseen ja opetuskurssien määrään vaikuttaa Mikkelin etä- ja aikuislukion lakkauttaminen 31.7.2022.

Perusopetuspalvelut ja iltapäivätoiminta

Vuosi Palvelu	2023				
	TP -2v	TA -1v	TA	Muutos TA ja -1v	Muutos-% TA ja -1v
2610 - Perusopetus					
oppilaita kpl	4 749,00	4 753,00	4 656,00	-97	-2,04 %
joista erityistä tukea tarvitsevat oppilaat kpl	546,00	539,00	505,00	-34	-6,31 %
menot / oppilas €/kpl	-9 885,24	-10 047,40	-10 731,68	-684	6,81 %
tuntia, koulut h	9 004,00	9 004,00	8 903,00	-101	-1,12 %
2900 - Iltapäivätoiminta					
aamu- ja iltapäivätoimintaan osallistujia kpl	419,00	419,00	405,00	-14	-3,34 %
menot / osallistuja €/kpl	-1 565,11	-1 060,62	-1 796,30	-736	69,36 %

Keskeiset muutokset kaudella

Saimaanportin yhtenäiskoulun rakentaminen etenee. Iltapäivätoimintaan osallistuneiden lasten määrä on säilynyt lähes edellisen vuoden tasolla ja ryhmien määrä samana kuin edellisessä vuonna.

Varhaiskasvatus ja hoidon tuki

Vuosi Palvelu	2023				
	TP -2v	TA -1v	TA	Muutos TA ja -1v	Muutos-% TA ja -1v
2211 - Päiväkodit					
asiakkaat kpl	1 048,00	1 027,00	1 033,00	6	0,58 %
menot / asiakas €/kpl	-13 028,06	-14 015,87	-14 656,82	-641	4,57 %
alle 3-vuotiaat %	18,30	21,40	23,20	2	8,41 %
erityisasiakkaat %	15,60	11,40	13,70	2	20,18 %
päiväkotien 3-6v asiakkaat kpl	856,00	807,00	793,00	-14	-1,73 %
2370 - Yksityinen päivähoito					
yksityinen päiväkotihoido, asiakkaita kpl	604,00	566,00	597,00	31	5,48 %
menot / asiakas €/kpl	-7 530,02	-8 584,28	-8 414,07	170	-1,98 %
yksityinen päiväkotihoido, alle 3-vuotiaita %	23,50	25,30	24,90	0	-1,58 %
2400 - Vuorohoito					
asiakkaat kpl	351,00	339,00	350,00	11	3,24 %
menot / asiakas €/kpl	-14 483,06	-13 069,03	-12 952,29	117	-0,89 %
2410 - Ryhmäperhepäivähoito					
ryhmäperhepäivähoidon asiakkaat kpl	24,00	27,00	28,00	1	3,70 %
menot / asiakas €/kpl	-36 278,21	-21 640,74	-6 953,57	14 687	-67,87 %
2430 - Perhepäivähoito hoitajan kodis					
perhepäivähoito hoitajan kodissa, asiakkaat kpl	44,00	42,00	26,00	-16	-38,10 %
menot / asiakas €/kpl	-17 419,32	-14 652,38	-13 130,77	1 522	-10,38 %
2470 - Lasten kotihoidontuki					
kotihoidontuella hoidettavat lapset kpl	385,00	405,00	357,00	-48	-11,85 %
menot / hoidettava lapsi €/kpl	-4 664,71	-3 888,40	-4 517,37	-629	16,18 %
2480 - Lasten yksityisen hoidon tuki					
yksityisen perhepäivähoidon tukilapset kpl	55,00	55,00	53,00	-2	-3,64 %
menot / asiakas €/kpl	-4 138,25	-4 407,27	-3 905,66	502	-11,38 %
2500 - Esiopetus					
asiakkaat kpl	451,00	449,00	447,00	-2	-0,45 %
menot / asiakas €/kpl	-9 470,82	-10 002,45	-11 940,49	-1 938	19,38 %
erityisasiakkaat %	24,80	15,80	31,50	16	99,37 %
päiväkodit, pelkässä esiopetuksessa kpl	62,00	59,00	49,00	-10	-16,95 %
2570 - Yksityinen esiopetus					
yksityinen esiopetus, asiakkaat kpl	105,00	100,00	121,00	21	21,00 %
menot / esiopetusasiakas €/kpl	-3 420,60	-3 026,00	-3 462,81	-437	14,44 %
yksityiset päiväkodit, pelkässä esiopetuksessa kpl	4,00	4,00	3,00	-1	-25,00 %

Keskeiset muutokset kaudella

Lapsimäärä pienenee. Perhevapaaudistus voi vaikuttaa alle 3-vuotiaiden määrän kasvuun. Yksityisen varhaiskasvatuksen palvelutarjonta kasvaa. Alle 3-vuotiaiden ja esioppilaiden määrä yksityisessä palvelussa kasvaa. Palveluseltelin hinta on kilpailukykyinen. Ympärivuorokautisen varhaiskasvatuksen tarve kasvaa. Perhepäivähoidon määrä sekä ryhmäperhepäiväkodeissa että hoitajan kotona vähenee ja lapset siirtyvät päiväkoteihin. Kotihoidontuella olevien lasten määrä vähenee. Yksityisen perhepäivähoitajien ja lasten määrä on vähenemään päin. Esiopettävien määrä pysyy samana. Erityisasiakkaiden määrä kasvaa. Esiopetusta täydentävän varhaiskasvatuksen määrä lisääntyy.

TO_20 Kasvatus- ja opetuslautakunta

Tili	Tilin nimi	Toteuma 2021	Käyttösuunnitelma 2022	[13] 2023	Lautakunta 2023	2023-2022 Muutos-%	Lautakunta- [13] ero
TO_20 Kasvatus- ja opetuslautakunta							
3	Toimintatuotot	5 145 344	5 420 100	0	5 509 300	1,6 %	5 509 300
37	Valmistus omaan käyttöön						0
4	Toimintakulut	-90 295 861	-93 094 400	0	-96 093 000	3,2 %	-96 093 000
I	TOIMINTAKATE	-85 150 517	-87 674 300	0	-90 583 700	3,3 %	-90 583 700
TA_200 Kasvatus ja opetus, hallinto							
3	Toimintatuotot	345 427	102 500	0	100 000	-2,4 %	100 000
37	Valmistus omaan käyttöön						0
4	Toimintakulut	-701 583	-507 200	0	-482 600	-4,9 %	-482 600
I	TOIMINTAKATE	-356 157	-404 700	0	-382 600	-5,5 %	-382 600
TA_210 Lukiokoulutus ja toisen asteen							
3	Toimintatuotot	334 310	236 200	0	205 000	-13,2 %	205 000
37	Valmistus omaan käyttöön						0
4	Toimintakulut	-5 441 240	-5 989 500	0	-5 306 500	-11,4 %	-5 306 500
I	TOIMINTAKATE	-5 106 931	-5 753 300	0	-5 101 500	-11,3 %	-5 101 500
TA_220 Varhaiskasvatuspalvelut							
3	Toimintatuotot	1 931 239	2 283 900	0	2 485 900	8,8 %	2 485 900
37	Valmistus omaan käyttöön						0
4	Toimintakulut	-33 264 514	-34 852 100	0	-35 856 000	2,9 %	-35 856 000
I	TOIMINTAKATE	-31 333 275	-32 568 200	0	-33 370 100	2,5 %	-33 370 100
TA_260 Perusopetuspalvelut							
3	Toimintatuotot	2 534 369	2 797 500	0	2 718 400	-2,8 %	2 718 400
37	Valmistus omaan käyttöön						0
4	Toimintakulut	-50 888 524	-51 745 600	0	-54 447 900	5,2 %	-54 447 900
I	TOIMINTAKATE	-48 354 155	-48 948 100	0	-51 729 500	5,7 %	-51 729 500

INVESTOINTIESITYS TA2023 + TS2024-26, Mikkelin kaupunki

KAUPUNKI tuhansina euroina	Hankkeen suuruus- luokka (arvio)	TOT. 2022 (meno- arvio)	TA2022		TS2023		TS2024		TS2025		TS2026		Horisontti- hanke	Σ TOT.2021 (arvio) + TA2022	Σ Investoinnit yhteensä vuosina 2022-25	
			menot	tulot	menot	tulot	menot	tulot	menot	tulot	menot	tulot				
TALONRAKENNUSINVESTOINNIT																
Päiväkodit																
Itäisen alueen päiväkotiratkaisut (Tikanpelto, Peitsari, Oravanpesä, Launiala, ryhmäperhepäivähoito Untuvikot ja Peipposet) ****																
Tikanpellon päiväkotit ****														0	0	Itäisen alueen ratkaisu - suunnittelu alkaa syksyllä 2023
Korvaava uudisrakennus (70 lasta), oma/vuokraus/ulkopuoli	-1600	-50	-150											-200	-150	
Kalustus (varhaiskasvatus)	-100					-100								0	-100	
Launialan koulun muutos päiväkodiksi ****	-3300		-200		-3100									-200	-3300	
Kalustus (varhaiskasvatus)	-100				-100									0	-100	
Peitsarin päiväkotit ****																
Korvaava uudisrakennus (140 lasta), oma/vuokraus/ulkopuo	-4000				-1500		-2500									
Kalustus (varhaiskasvatus)							-100									
Lähemäkitalon päiväkotit, piha	-70	-20	-50											-70	-50	päiväkoteihin tarvitaan lisää viilentäviä ilmalämpöpumppuja
Ristiinan päiväkotit (130 lasta)														0	0	
Ihastjärven entisen koulurakennuksen siirto	-2300		-1500		-800									-1500	-2300	
Kalustus (varhaiskasvatus)	-150				-150									0	-150	
Röllin päiväkotit, julkisivut	-200				-200									0	-200	
Päivystävien päiväkotien (4 kpl) kesäolosuhdehallinta	-200		-200		-200									-200	-400	
Koulut																
Eteläinen aluekoulu - kampus (yhtenäiskoulu, 850 opp., Urpola, k	-28500													0	0	
Korvaava uudisrakennus, oma tase	-27500	-1500	-12000		-13000		-1000							-13500	-26000	
Kalustus (perusopetus)	-1000				-1550		-150							0	-1700	
Itäinen aluekoulu - kampus ****	-17000													0	0	
Korvaava koulun uudisrakennus (n. 500 opp.), oma tase	-16500		-100		-300		-11000		-5100					-100	-16500	
Kalustus (perusopetus)	-500								-500					0	-500	
Korvaava päiväkodin uudisrakennus (n. 130 lasta), oma tase			-100		-4000									-100	-4100	
Kalustus (varhaiskasvatus)							-100							0	-100	
Päämajakoulun muutokset Rouhialan koulua varten *	-350						-350							0	-350	
Ristiinan yhtenäiskoulun (n. 400 opp.) kehittäminen mm. nuoris	-450	-30	-450											-480	-450	
Tuppuralan alakoulun (n. 155 opp.) pihan kunnostus	-200								-200					0	-200	
Lyseon yläkoulun peruskorjaus (n. 400 opp.)	-7000											-7000		0	0	
Mikkelin lukio (n. 750 opisk.), koulun uusi sijainti, vuokraus					-200									0	-200	
Kalustus (lukio-opetus)									-750							
Kiinteistöjen muut muutos- ja peruskorjaustyöt														0	0	
Koulu- ja esiopetus		-400	-200		-200		-200		-200					-600	-800	
IRTAIN OMAISUUS																
Koneet ja kalusto																
Sivistyksen palvelualue																
Kasvatus- ja opetuslautakunta			-215		-175		-175		-175					-215	-740	
Hyvinvoinnin ja osallisuuden lautakunta			-195		-175		-175		-175					-195	-720	
**** Asia ratkaistaan Itäisen alueen päiväkotit- ja kouluratkaisun yhteydessä.																

Sivistyksen ja hyvinvoinnin palvelualue, Kasvatus- ja opetuslautakunta

Laatijan nimi: Virpi Siekkinen

1.Toiminnan nykytila ja toimintaympäristön muutos

1.1 Henkilöstötarpeeseen vaikuttavat muutokset, jotka vaikuttavat vuosina 2023-2026 (lainsäädännöstä tai muualta tulevat muutokset)

Oppivelvollisuuden laajentaminen 18-vuotiaaksi ja siihen liittyvä valvontavastuu ja opetuksen maksuttomuus tulivat voimaan elokuussa 2021. Tästä on aiheutunut uusia tehtäviä: tehostettu opinto-ohjaus perusopetuksen 8-9-luokille, lukiolle (koulutuksen järjestäjälle) valvontavastuu oppivelvollisten lukiolaisten opintojen suorittamisesta ja asuinkunnan valvonta- ja ohjausvastuu niistä oppivelvollisista, jotka eivät ole tutkintoon johtavassa koulutuksessa tai nivelvaiheen koulutuksessa.

Syntyvyys on edelleen laskussa Mikkelissä, mikä tulee viiveellä näkymään enenevässä määrin etenkin perusopetuksessa ja toisella asteella.

Varhaiskasvatus Varhaiskasvatukseen tulevien lasten määrään vaikuttaa mm. vanhempien työllisyystilanne ja vapaus valita hoidetaanko lasta kotona. Syntyvyyden väheneminen ei välttämättä näy varhaiskasvatuksen piiriin kuuluvien lasten määrässä.

Maksuton 2-vuotinen esiopetuskokeilu on lisännyt 5-vuotiaiden lasten määrää muutamalla lapsella. Mikäli siirrytään kohti maksuttomuutta laajemminkin, lasten määrä varhaiskasvatuksessa voi lisääntyä.

Päiväkodin henkilöstön mitoituksesta poikkeaminen säädettiin tarkemmin varhaiskasvatuslaissa. Varhaiskasvatuksen järjestäjillä ja tuottajilla on oltava riittävät ja toimivat sijais- tai muut varajärjestelyt myös henkilöstön äkillisiin ja yllättäviin poissaolotilanteisiin. Tähän tarpeeseen on Mikkelissä vastattu palkkaamalla resurssilastenhoitajia yksiköihin.

PaTu -ohjelman mukaiset muutokset avoimen varhaiskasvatuksen laajuudessa astuvat voimaan vuoden 2023 alusta. Vakituinen henkilöstö siirtyy varhaiskasvatukseen muihin tehtäviin ja määräaikaista tehtävien hoitajia vähennetään.

Perusopetus Kaupunkirakenneselvityksen suunnitelmien mukaan perusopetuksessa lähtökohtana on oppilaan koulupaikan määräytyminen lähikouluperiaatteella. Tämä saattaa tuoda muutosta henkilöstörakenteeseen edelleen siten, että yhä useammalla koululla annetaan erityisluokanopetusta. Jos oppilaiden tuen tarve lisääntyy, saatetaan joutua perustamaan erityisluokanopettajan virkoja ja palkkaamaan koulunkäynnin ohjaajia suunnitelmakaudella. Lisäksi kaupunkirakennesuunnitelman mukaisesti tavoitellaan vähintään yksisarjaisia alakouluja, vähintään noin 150 oppilaan kouluja. Tästä seuraa, että opettajien virantoimituspaikkoja muutetaan ja kaikkia vapautuvia virkoja ei tarvinne täyttää.

Saimaanportin yhtenäiskoulu valmistuu keväällä 2024 ja siihen yhdistyvät Olkkolan, Moision, Urpolan ja Urheilupuiston koulut. Lisäksi Saimaanportin yhtenäiskoulun valmistumisen jälkeen Rouhialan koulun opetus voidaan yhdistää Päämajakouluun suunnitelman mukaisesti. Suomenniemen koulua ehdotetaan lakkautettavaksi elokuusta 2023 alkaen.

Luokkien 7-9 oppilasmääräennusteen mukaan aineenopetuksen määrä vähenee noin kahden aineenopettajan tuntiresurssin verran. Vähennys ei tuone henkilöstövähennyksiä, vaan aiheuttaa opettajien tuntiresurssin (ylituntien) vähentymistä. Oppilasmäärän vähenemiseen varaudutaan oppilasennusteen perusteella määräaikaisten virkajärjestelyin.

Lukiokoulutus Henkilöstötarve säilyy tulevina vuosina nykyisen kaltaisena. Tatu- ja Patu-ohjelmien toimenpiteiden seurauksena määräaikaisten tuntiopettajien pitämien kurssien/opintojaksojen määrä pienenee hieman vuosina 2023-2026. Mikkelin etä- ja aikuislukion toiminnan lakkaututtua kahden tutkinnon lukio-opetus siirtyi 1.8.2022 alkaen Mikkelin lukion tehtäväksi, mikä edellyttää henkilöstöresurssia maksupalvelutoiminnan toteuttamiseksi. Henkilöstömäärän kehityksen arvioinnissa tämä on huomioitu.

1.2 **Ostopalvelut ja ulkoistaminen** Tässä kerrotaan suunnitellut muutokset ostopalveluiden käyttöön. Mikäli näitä lisätään, on samalla kerrottava, miten asia näkyy oman henkilöstön vähentymisenä

Palvelualueen hallinto Ei muutoksia

Varhaiskasvatus Varhaiskasvatuspalveluja tarjotaan kunnallisen varhaiskasvatuksen lisäksi yksityisissä päiväkodeissa ja perhepäivähoidossa. Yksityisissä päiväkodeissa tuotetun palvelun osuus on tällä hetkellä 25 % varhaiskasvatuksen palveluista. Mikkelissä on yksityisissä päiväkodeissa käytössä palvelusetelijärjestelmä. Yhdessä yksityisen perhepäivähoidon kanssa yksityisen palvelun osuus on noin 27 %.

Perusopetuksessa käytetään tarvittaessa joidenkin vaativaa erityistä tukea tarvitsevien oppilaiden opetusjärjestelyissä muun muassa Valteri-koulun, Vaalijalan kuntayhtymän ja koulukotien opetuspalveluja.

Lukiokoulutus Ei muutoksia.

2. Tavoiteorganisaation kuvaaminen ja henkilöstöresurssit 2023-2026

Tavoiteorganisaation kuvaaminen / tavoiteorganisaation päivittäminen

2.0 Sanallinen kuvaus tavoiteorganisaation toteutumisesta ja sen päivittämisestä:

(Kaupungin tavoiteorganisaatiosta on päätetty vuoden 2020 henkilöstösuunnitelman hyväksymisen yhteydessä ja uudesta johtamisjärjestelmästä on päätetty alkukesästä 2020. Uutta valtuustokautta varten ollaan päivittämässä tavoiteorganisaatiota)

Palvelualueen hallinto Koko sivistyksen ja hyvinvoinnin palvelualueen hallintoa ja johtamista tukeva henkilöstö sijoittuu edelleen palvelualueen toisen lautakunnan, kasvatus- ja opetuslautakunnan, hallinnon alle. Tähän hallinnon henkilöstöön kuuluvat palvelualuejohtaja/sivistysjohtaja, palvelualueen kehittämispäällikkö, palvelualueen palvelupäällikkö ja hyvinvointikoordinaattori. Näiden lisäksi palvelualueen hallinnossa on palvelukoordinaattori, joka palvelee koko palvelualueella.

Varhaiskasvatus Varhaiskasvatuksen laajennetun aukiolon yksiköiden tuottamaa palvelua on keskitetty. Laajennetusta hoidontarpeesta johtuvaa aukioloa supistetaan Lähemäen lastentalossa PaTu- ohjelman mukaisesti. Vuorohoidon tarve on hieman lisääntynyt. Tatu- ohjelman mukaisesti itäisen alueen koulu- ja päiväkotiratkaisun myötä yhdistyvät Tikanpellon, Peitsarin, Oravanpesän ja Launialan päiväkodit sekä alueen ryhmäperhepäiväkodit Untuvikot ja Peipposet. Tämän yhdistymisen myötä johtamisjärjestelyt pohditaan uudestaan.

Perusopetus Kaupunkirakenneselvitys on henkilöstösuunnittelun pohjana. Vuonna 2019 on aloitettu edellä mainitussa suunnitelmassa tuntikehyksen säästöt ja säästötoimenpiteet jatkuvat. Rahulan ja Ihastjärven koulut lakkautettiin. Selvityksessä on esitetty, että Rämälä, Olkkola ja Vanhala toimisivat puskurikouluina vuoteen 2023 saakka. Kaupungin kiristyneen taloustilanteen vuoksi edellä mainitusta poiketen Vanhalan koulu lakkautettiin elokuusta 2020 alkaen nopeutetusti. Vuonna 2025 Kalevankankaan koulun oppilasmäärän ennuste näyttää laskevalta, jolloin tarvitaan 1-2 luokanopettajaa vähemmän.

Itäisen alakoulun alustava suunnittelu on käynnistetty, mutta päätöstä rakentamisaikataulusta ei ole. Siihen oli suunniteltu yhdistyvän Lähemäen, Peitsarin, Rämälän ja Launialan koulut. Kirjastoverkon tiivistämisen myötä Lähemäen koululle vapautui tiloja, jolloin Peitsarin koulu voitiin yhdistää Lähemäen kouluun. Kustannussäästöjä syntyy lähinnä vuokra- ja siivouskuluista sekä johtamisesta. Itäinen alakoulu ei valmistune suunnittelukaudella.

Saimaanportin yhtenäiskoulun valmistuessa vuonna 2024, opetusryhmiä voidaan ainakin osittain tiivistää ja muodostaa uudelleen, mikä tuo henkilöstösäästöjä suunnitellun mukaisesti. Saimaanportin yhtenäiskoulun luokat 1-6 näyttäisi oppilasennusteen mukaan toteutuvan kolmesarjaisena (18 perusopetusryhmää). Tämä tarkoittaa, että tarvitaan 4-6 luokanopettajaa vähemmän. Vuosiluokkien 7-9 osalta oppilasmääriin ei ole tulossa olennaista muutosta, joten aineenopettajien määrä säilyy ennallaan.

Ruoka- ja puhtauspalvelut tuottaa palvelut Moisio ja Olkkolan kouluille, joten tältä osin koulun lakkauttamisesta johtuvat henkilöstösäästöt näkyvä ko. palvelualueella.

Moisio ja Olkkolan kouluilla on aiemmin ollut yhteinen koulunjohtaja. Koulunjohtajan tehtävää ei enää tarvita, kun koulut sulautuvat Saimaanportin yhtenäiskouluun. Tällä hetkellä Olkkolan, Moisio ja Urpolan kouluja johtaa yhteinen rehtori, ennakkoiden

tulevaa. Urpolan koulussa ja Urheilupuiston koulussa on nyt molemmissa rehtorin virka. Uuteen kouluun tarvitaan rehtori ja virka-apulaisrehtori, joten johtamisresurssi vähenee koulunjohtajien ja varajohtajien johtamisresurssin verran. Toinen rehtorin viroista esitetään lakkautettavaksi ja esitetään virka-apulaisrehtorin viran perustamista siinä vaiheessa, kun Saimaanportin yhtenäiskoulu valmistuu (vuoden 2024 talousarvioon).

Koulunkäynnin ohjaajien tarve kartoitetaan vuosittain keväisin. Oppilaiden tuen tarve ei näytä vähenevän, joten tästä työntekijäryhmästä on vaikea löytää säästöjä.

Kaupunkirakennetyöryhmä esitti, että Suomenniemen koulun 4-6 luokkien oppilaat siirtyvät Ristiinan yhtenäiskouluun 1.8.2020, jolloin Suomenniemen koululla olisi tarvittu yksi luokanopettaja vähemmän. Tämä toimenpide ei ole edennyt päätökseen. Suomenniemen koulun oppilasmäärä on edelleen laskenut ja koulun tulevaisuutta käsitellään talousarvio 2023 - käsittelyn yhteydessä. Jos Suomenniemen koulun toiminta lakkaisi, siitä seuraisi kahden luokanopettajan väheneminen.

Tatu-työryhmässä linjattiin, että itäisen alueen palveluverkkoa tiivistetään siten, että Launialan koulu lakkautetaan 1.8.2021 alkaen. Oppilaat ja henkilöstö siirtyisivät suunnitelmien mukaan Lähemäen ja Peitsarin kouluihin. Tästä ei syntynyt ratkaisua. Vuonna 2022 valtuusto päättikin yhdistää Peitsarin koulun Lähemäen kouluun. Näin ollen Launialan koulu jatkaa toimintaansa toistaiseksi.

Lukiokoulutus Tatu-ohjelman toimenpiteistä on toteutettu Mikkelin etä- ja aikuislukion lakkauttaminen 31.7.2022 ja aikuislukiokoulutuksen keskittäminen Otaviaan. Mikkelin lukion kurssitarjontaa kehitetään edelleen, ja opiskelijoiden yksilöllisiä opintopolkuja mahdollistetaan mm. verkko-opintojen avulla. Johtamisjärjestelmää kehitetään edelleen. Lukiokoulutusta koskeva Patu-selvitys valmistuu 31.8.2022. Mahdolliset lukiokoulutuksen tehtäväkenttään vaikuttavat muutokset päivitetään myös henkilöstösuunnitelmaan.

2.1 Vakituisen henkilöstömäärän kehitys vuosina 2023-2026 (Tavoiteorganisaation myötä on tavoiteltu 120 HTV pysyvää vähennystä ja Tatu-ohjelman myötä tavoitellaan vielä 40 HTV:n lisävähennystä)

Palvelualueen hallinnossa työskentelee viisi henkilöä: palvelualuejohtaja/sivistysjohtaja, palvelualueen kehittämisspäällikkö, palvelualueen palvelupäällikkö, palvelukoordinaattori ja hyvinvointikoordinaattori.

Varhaiskasvatus Eläköityvien perhepäivähoitajien tilalle ei palkata uusia ja varhaiskasvatuspaikat siirretään päiväkoteihin. Perhepäivähoitajia siirretään päiväkoteihin lastenhoitajiksi tai erityispäivähoidon avustajiksi kelpoisuuksien mukaisesti. Varhaiskasvatuspaikkojen tarpeen vuoksi päiväkotien henkilöstömäärää ei voida vähentää.

Perusopetus Saimaanportin yhtenäiskoulun valmistuessa tarvitaan arviolta 4-6 luokanopettajaa vähemmän. Aineenopettajien tarve ei vähene heti koulun valmistuessa. Alkuvaiheessa oppilasmäärän vähentyessä säästöt eivät näy henkilöstömäärässä, vaan väheneminen näkyy opettajien ylilentien vähenemisenä. Koko kaupungin yläkouluikäisten oppilasennusteen mukaan aineenopettajia tarvitaan laskennallisesti 8,5 vähemmän.

Lukiokoulutus Vakituisen henkilöstön määrä pysyy suunnilleen samana.

2.2 Määräaikaisen henkilöstömäärän kehitys vuosina 2023-2026. (Kaupungin tavoitteena on vähentää määräaikaisten ja sijaisten käyttöä. Millä toimenpiteillä yksikössä tätä toteutetaan ja mikä on vähennys henkilötyövuosina omassa yksikössä)

Palvelualueen hallintoon sijoitetun peruskoulujen kerhotoiminnan hanke ”Oma juttu kaikille” päättynee lukuvuoden 2022-2023 loppuun, jolloin määräaikaisen hanketyöntekijän työsuhde päättyy (OKM:n rahoitus haetaan ja myönnetään lukuvuosittain). Jos hankerahoitus tähän toimintaan kuitenkin osoitetaan edelleen lukuvuodeksi 2023-2024, tarvitaan tehtävään hanketyöntekijä.

Varhaiskasvatus Perhepäivähoitajien siirrot lastenhoitajien ja päivähoidon avustaviin tehtäviin sekä PaTu -ohjelman mukaiset toiminnan muutokset vähentävät määräaikaisten työntekijöiden määrää.

Perusopetus Määräaikaista henkilöstöä palkataan tilapäisiin tehtäviin avustettavien oppilaiden tarpeisiin lukuvuosittain tehtävän arvion perusteella. Pääsääntöisesti määräajaksi palkataan koulunkäynnin ohjaajia muiden kuntien sijoittamille sekä pakolaistaustaisille oppilaille. Näiden ohjaajien palkkakustannukset laskutetaan oppilaat sijoittaneilta kunnilta ja ELY-keskukselta. Myönnettyillä hankerahoilla palkataan opettajia ja ohjaajia rahoituksessa mainituin ehdoin ja perustein. Lisäksi määräaikaista henkilöstöä käytetään sijaisuuksien hoitoon siten, että oppilaiden turvallinen kasvu ja oppiminen voidaan taata. Lukuvuosille 2021-2023 kouluille saatiin hankerahoitus koulunuorisotyöntekijöiden palkkaamiseen. Rahoituksella on palkattu viisi koulunuorisotyöntekijää. Hankerahoituksen jatkosta ei ole tietoa.

Määräaikaisia palvelussuhteita käytetään myös laskevan oppilasennusteen ja kaupunkirakenneselvityksen vuoksi.

Lukiokoulutus Lukiokoulutuksessa noudatetaan tulosalueelle annettua sijaisohjetta. Määräaikaisia käytetään vain välttämättömissä tapauksissa (omien, virassa olevien työtunnit täynnä). Vuosina 2023-2026 määräaikaisten lukumäärän arvioidaan vähenevän noin kaksi henkilötyövuotta. Määräaikaisten määrään vaikuttavat lukiolaisten kurssivalinnat.

2.3 Eläkepoistuma ja sen hyödyntäminen. (Ennusteiden mukaan meillä tulee eläköitymään noin 60 henkilöä vuosittain suunnitelmakauden aikana. Tulosalue kertoo, kuinka monta tehtävää suunnitellaan jätettäväksi täyttämättä ja mitä toiminnallisia tai palvelutasomuutoksia se vaatii tai miten eläköitymistä muutoin aiotaan hyödyntää)

Palvelualueen hallinto Ei eläketapahtumia suunnittelukaudella.

Varhaiskasvatus Vuosina 2023 – 2026 eläköityy kaksi perhepäivähoitajaa. Heidän tilalleen ei palkata perhepäivähoitajia. Ryhmäperhepäiväkodeissa työskentelevistä perhepäivähoitajista eläköityy neljä. Heidän tehtäviään ei täytetä, jos ryhmäperhepäiväkotien toiminta on siirretty päiväkoteihin.

Eläköityvien lastenhoitajien tilalle aletaan palkata varhaiskasvatuksen sosionomeja 2023 alkaen.

Perusopetuksen henkilöstön arvioitu eläkepoistuma vuoden 2026 loppuun on 30 opettajaa ja 12 muiden henkilöstöryhmien edustajaa. Eläkepoistumaa hyödynnetään suunnitelmakaudella mahdollisuuksien mukaan laskevan oppilasennusteen ja kaupunkirakenneselvityksen vaikutusten myötä.

Lukiokoulutus Täyttämättä jätetään 1-2 tehtävää. Tunnit osoitetaan olemassa oleville viranhaltijoille.

2.4 Henkilöresurssien sisäiset muutokset Tässä kohdassa voidaan tarvittaessa esitellä, miten henkilöstöä on tarkoitus sisäisesti siirtää tulosalueen sisällä tai niiden välillä

Palvelualueen hallinto Ei muutoksia.

Varhaiskasvatus Varhaiskasvatuksen päivitysaikoina ja tarvittaessa henkilöstö siirtyy yksiköiden välillä. Päiväkodin johtajat johtavat useampaa yksikköä.

Perusopetus Koulunkäynnin ohjaajille etsitään sopivia tehtäviä kaupungin muista yksiköistä heidän työllistämiseksi niinä aikoina, kun koulujen toiminta on keskeytynyt. Ensisijaisesti työpanosta suunnataan varhaiskasvatuksen tarpeisiin.

Henkilöresurssin kohdentaminen perusopetuksen (sekä lukioiden) yksiköiden välillä suunnitellaan toimintakausittain / lukuvuosittain. Siirrot tarkentuvat keväisin tehtävän resurssoinnin ja henkilöstösuunnitelman perusteella.

Perusopetuksessa on esimiehiä, joiden työpanos jakautuu useampaan yksikköön. Perusopetuksen opettajissa on niin sanotusti kiertäviä opettajia ja heidän työpanoksensa jakautuu useamman yksikön kesken, osalla opettajista jopa toisen tulosalueen kesken (perusopetus/lukio).

Lukiokoulutus Joitakin opettajia työskentelee sekä lukiokoulutuksen että perusopetuksen tulosalueilla. Lukiokoulutuksen tehtävissä voidaan hyödyntää toisinaan myös liikelaitos Otavian henkilöstön osaamista.

Osaa opettajista käytetään sekä lukiokoulutuksessa että perusopetuksessa. Mikäli etä- ja aikuislukion tehtävät siirtyvät Otavian liikelaitokseen, opettajalle etsitään koulutustaan vastaavaa työtä opetusta järjestäviltä tulosalueilta.

PALVELUALUEIDEN HENKILÖSTÖMÄÄRÄN KEHITYS VUOSINA 2022-2026

Palvelualueen ilmoituksen mukaan			Henkilöstö-	Toteutuma		Tavoite 2023	Tavoite 2024	Tavoite 2025	Tavoite 2026	Muutos
			määrä	arvio	Muutos	palvelualueen	palvelualueen	palvelualueen	palvelualueen	Yht.
			1.1.2022	31.12.2022		asettama	asettama	asettama	asettama	2022-2026
Konserni- ja elinvoimapalveluiden palvelualue	Hallinto- ja elinvoimapalvelut	vakituiset	79	78	-1					
	Hallinto- ja elinvoimapalvelut	määräaikaiset	9	4	-5					
	Henkilöstöpalvelut	vakituiset	14	12	-2					
	Henkilöstöpalvelut	määräaikaiset	1	0	-1					
	Talous- ja elinvoimapalvelut	vakituiset	21	18	-3					
	Talous- ja elinvoimapalvelut	määräaikaiset	2	0	-2					
	Ruoka- ja puhtauspalvelut	vakituiset	139	129	-10					
	Ruoka- ja puhtauspalvelut	määräaikaiset	10	4	-6					
Ympäristöpalvelut	vakituiset	25	23	-2						
	määräaikaiset	5	1	-4						
Sivistyksen ja hyvinvoinnin palvelualue	Kasvatus ja opetus, hallinto	vakituiset	4	5	1	5	5	5	5	1
	Kasvatus ja opetus, hallinto	määräaikaiset	1	0	-1	1	1	0	0	-1
	Varhaiskasvatus	vakituiset	429	436	7	435	435	435	435	6
	Varhaiskasvatus	määräaikaiset	76	71	-5	62	62	62	62	-14
	Perusopetus	vakituiset	456	476	20	476	476	476	476	-20
	Perusopetus	määräaikaiset	154	146	-8	146	136	136	136	-18
	Lukiot	vakituiset	44	42	-2	42	41	40	40	-2
	Lukiot	määräaikaiset	6	0	-6	5	4	4	4	-2
	Hyvinvointi ja osallisuus, hallinto	vakituiset	1	1	0	0	0	0	0	
	Hyvinvointi ja osallisuus, hallinto	määräaikaiset	1	1	0	1	0	0	0	
	Kirjastot	vakituiset	35	33	-2	33	33	33	33	-2
	Kirjastot	määräaikaiset	1	1	0	3	3	3	3	2
	Kansalaisopisto	vakituiset	6	6	0	6	6	6	6	
	Kansalaisopisto	määräaikaiset	1	0	-1	0	0	0	0	
	Liikuntapalvelut	vakituiset	27	28	1	29	29	29	29	
	Liikuntapalvelut	määräaikaiset	8	0	-8	3	3	3	3	
	Nuorisopalvelut	vakituiset	17	17	0	17	17	17	17	
	Nuorisopalvelut	määräaikaiset	6	3	-3	3	3	3	3	
	Museot	vakituiset	9	10	1	10	10	10	10	
	Museot	määräaikaiset	1	0	-1	1	1	1	1	
	Yleiset kulttuuripalvelut	vakituiset	2	2	0	2	2	2	2	
	Yleiset kulttuuripalvelut	määräaikaiset	0	0	0	0	0	0	0	
	Kaupunginorkesteri	vakituiset	13	13	0	15	15	15	15	
	Kaupunginorkesteri	määräaikaiset	1	0	-1	1	1	1	1	
	Otavia	vakituiset	62	60	-2					
	Otavia	määräaikaiset	16	9	-7					
Asumisen ja toimintaympäristön palvelualue	Lautakunta ja johtaminen	vakituiset	5	5	0					
	Lautakunta ja johtaminen	määräaikaiset	1	1	0					
	Kaupunkikehitys	vakituiset	38	39	1					
	Kaupunkikehitys	määräaikaiset	1	0	-1					
	Kaupunkiympäristö	vakituiset	30	29	-1					
	Kaupunkiympäristö	määräaikaiset	0	0	0					
	Rakennusvalvonta	vakituiset	9	9	0					
	Rakennusvalvonta	määräaikaiset	4	3	-1					
	Maaseututoimi	vakituiset	162	148	-14					
	Maaseututoimi	määräaikaiset	22	2	-20					
	Mikkelin vesilaitos	vakituiset	23	20	-3					
	Mikkelin vesilaitos	määräaikaiset	3	0	-3					
	Palvelualueet yhteensä	vakituiset	1650	1639	-11					
Palvelualueet yhteensä	määräaikaiset	330	246	-84						
YHTEENSÄ			1980	1885	-95					

(lisäystä hapakkeesta)

Koulutussuunnitelma 2023

Tulosalueen nimi: Kasvatus- ja opetuslautakunta

1. Mitä osaamistarvetta tulosalueen henkilöstöllä on suhteessa henkilöstösuunnitelmassa olevaan PaTu -toimenpideohjelmaan ja siitä johtuvaan toiminnan tiivistämiseen:

Varhaiskasvatus: Esimiestaitojen hankkiminen mm. rekrytointiprosessin vaiheet, ovtes-kirjaukset

Perusopetuksen osalta tavoiteorganisaatio (pienempi koulujen lukumäärä) ei aiheuta varsinaista ammatillista uudelleenopetustarvetta, mutta kylläkin koulutusta ja kehittämisprosesseja uusien työyksiköiden toimivan toimintakulttuurin luomiseksi. Lisäksi tarvitaan osaamista, koulutusta ja kehittämisprosesseja erityisopetuksen muutoksen tueksi.

Lukiokoulutus: Toimintaa on tiivistetty lakkauttamalla yksi lukiokoulutuksen yksikkö ja sijoittamalla osaavat vakinaiset henkilöt muihin tehtäviin. Patu-ohjelman lukioselvityksestä ei suoranaisesti johdu erityisiä osaamistarpeita.

2. Mihin ammatillinen koulutus painottuu tulosalueella:

Varhaiskasvatus:

- AVEKKI-koulutus väkivaltaisen lapsen kohtaamiseen
- Vaihtoehtoiset kommunikaatiomenetelmät ja kuvien käyttö
- Digipedagogisen osaamien kehittäminen
- Inklusio erityisvarhaiskasvatuksessa
- Leikkipedagogiikan kehittäminen

Perusopetus: Työnantajan järjestämä ammatillinen täydennyskoulutus painottuu perusopetuksen opetussuunnitelman yhteisten osien ja tavoitteiden mukaiseen koulutukseen. Lisäksi koulutusta tarjotaan opetussuunnitelmaan ja lainsäädäntöön liittyviin ajankohtaisiin muutoksiin liittyen. Koulutukseen pääseminen edellyttää yleensä oto-järjestelyjä tai ns. veso-päivinä järjestettyä koulutusta.

Perusopetuksen Tulevaisuuden koulu –ohjausryhmä sekä muut erityistyöryhmät (TVT, Liikkuva koulu, hankkeet jne.) koordinoivat ja suunnittelevat perusopetuksen täydennyskoulutusta ja kartoittavat tarpeita. Yhteistyötä koulutusten suunnittelussa ja toteutuksessa tehdään myös varhaiskasvatuksen Osku-täydennyskoulutustyöryhmän ja esimiesten sekä hyvinvointialueen kanssa sekä paikallisten oppilaitosten kanssa. Tullaan hyödyntämään lisääntyntä maksuttomien verkkokoulutusten tarjontaa.

Perusopetuksen suunnitelma vuodelle 2023

- Kaupungin veso-koulutukset OPS:n toteuttamisen tueksi, v. 2023 vähintään yksi kaikille yhteinen vesopäivä, mm. aiheet päätetään yhdessä eri alojen tutoreiden, opetussuunnitelmaohjausryhmän sekä rehtorien kanssa
- Lapset puheeksi -koulutukset 1. ja 7. luokkien luokanopettajille ja -ohjaajille vuosittain
- Verso – vertaissovittelukoulutus, yksi koulu vuodessa (koko koulun henkilöstö 3-4 tuntia, verso-opet ja oppilaat 1 pv) sekä yksi kertauskoulutus
- Neuropsykiatrinen osaaminen, 10-24 opettajaa ja ohjaajaa vuodessa sen mukaan, miten saadaan oppisopimuskoulutuspaikkoja, lisäksi yksittäisiä 1-2 päivän koulutuksia ja omalla ajalla tehtäviä verkkokursseja
- Oppimisen ja koulunkäynnin tukeen liittyvät koulutukset
- Tunne- ja vuorovaikutuskasvatus (useita eri koulutuskokonaisuuksia sekä yksittäisiä koulutuspäiviä ja/tai pedagogisia iltapäiviä), mm.
 - Lasten tunnetaito-ohjaaja (40 op) koulutus jatkuu kevään 2023 ajan, oppisopimuskoulutuksena 11 hlöä
 - 5 pv:n Resto® – restoratiivisen sovittelun ja toimintakulttuurin koulutus
 - ART® (Aggression Replacement Training), 2 pv, max. 5 hlöä
- Liikkuva koulu, toiminnallinen oppiminen jne. (pedagogisia iltapäiviä, yksittäisiä seminaareja/koulutuspäiviä)
- Tieto- ja viestintäteknologian (TVT) koulutukset, digipolun toteuttaminen, paikalliset tutortapaamiset, pedagogisia opekerhoja
- Toimijuus- ja yrittäjyyskasvatus, pedagogisia iltapäiviä
- Ilmastokasvatus, siltä osin kuin koulutusta on tarjolla, esim. aluehallintovirastot
- Oppilashuolto ja monialainen yhteistyö, valtakunnalliset ja yhdessä hyvinvointialueen kanssa järjestetyt koulutukset
- Koulupudokkuuden ennaltaehkäisy ja siihen puuttuminen, Opetus- ja kulttuuriministeriön järjestämät koulutukset ja seminaarit mm. liittyen sitouttavan kouluyhteisötyön hankkeeseen
- Varhennettu kielten opetus, tarvittaessa
- S2-opetus ja maahanmuuttajaoppilaiden tuki, mm. aluehallintovirastojen ja täydennyskoulutusjärjestäjien maksuttomat koulutukset
- Joustava perusopetus, JOPO-verkoston koulutuspäivät
- Koulukohtaisesti ohjataan mm. seuraaviin koulutuksiin: Avekki-koulutus (2 pv) eli toimintatapamalli uhka- ja väkivaltilanteisiin ja erityisesti niiden ennaltaehkäisyyn, yksittäiset oppiainekohtaiset koulutukset
- Muut opetussuunnitelmaan liittyvät koulutukset ja eri tahojen järjestämät maksuttomat täydennyskoulutukset (mm. aluehallintovirastot ja Opetushallituksen rahoittamat koulutukset)

Lukiokoulutus: Täydennyskoulutus on oppiainekohtaisesti valikoitua ja suunnitelmallista.

3. Miten työnantajan tarjoamia verkkokoulutuksia aiotaan hyödyntää tulosalueella:

Varhaiskasvatus: Etätyömateriaalina

Perusopetus: Verkkokoulutusten laajasta valikoimasta pyrimme osallistumaan oman työmme kannalta relevantteihin koulutuksiin.

Lukiokoulutus: Verkkokoulutusten laajasta valikoimasta pyrimme osallistumaan oman työmme kannalta relevantteihin koulutuksiin.

4. Esitä ehdotuksia yhteisistä koulutuksista, joita työnantajan toivotaan järjestävän henkilöstölle verkossa/työpaikalla / Mikkelissä:

Varhaiskasvatus:

- Esimiespassi
- Työyhteisötaidot/alaistaidot

Perusopetus:

- Tularityökurssit
- Eri tasoiset ensiapukoulutukset ja niiden koordinointi
- Tietoturva ja pedagogiset ohjelmat ja työtavat
- Esteetön viestintä, saavutettavien dokumenttien tekeminen ja jakaminen verkossa
- Teamsin monipuolinen ja tarkoituksenmukainen käyttö
- Kaizalan monipuolinen ja tarkoituksenmukainen käyttö
- Kysely- ja ilmoittautumishjelmien monipuolinen ja tarkoituksenmukainen valinta ja käyttöopastus kuhunkin käyttötarkoitukseen, mm. Zef, Microsoftin kyselyohjelmat, Hellewi
- Henkilöstöohjelmien sujuva käyttö (ESS7, OSS, Populus)
- Uuden henkilöstön perehdyttämiskoulutuskokonaisuus, jonka osia voisi hyödyntää myös kertauskoulutuksena, webinaarien ja omatoimisen verkko-opiskelun monimuotokokonaisuus (Mikkelissä asukkaana ja työntekijänä, eri ohjelmien käyttö, intra, henkilöstöohjeet ja työehtosopimukset, suurimmille henkilöstöryhmille myös alakohtaisia osia, jne.)
- Työhyvinvointi ja palautuminen, koronavaikutukset huomioiden

Lukiokoulutus: työhyvinvointi ja työnohjaus

Palvelualue: Sivistyksen ja hyvinvoinnin palvelualue		Laatijat: sivistysjohtaja ja tulosaluejohtajat					
Riskin kuvaus	Riskin vaikutus	Riskin arviointi			Toimenpiteet riskin hallitsemiseksi	Vastuuhlö ja -yksikkö	Toimenpiteiden seuranta ja raportointi
		Riskin todennäköisyys	Riskin kokonaisarvio				
Toimintaympäristö ja toiminnan organisointi							
Lainsäädännön muutokset (uudistusten seuranta ja huomiointi toiminnassa)	lainsäädäntöön tulee muutoksia esim. kesken toimintavuoden - miten resurssit turvataan, yllättävätkö muutokset toiminnassa? jos ei tunne ohjeistusta, voi toimia vastoin kaupungin ohjeistusta, tuhlaa aikaa ja tuhlaa rahaa.	4	2	8	Säännöllinen valtionhallinnon, ministeriöiden, lainsäädäntövalmistelun ym. toiminnan seuranta, ennakoiti	sivistysjohtaja, tulosaluejohtajat	jatkuva seuranta, ta-valmistelussa ajantasalla
Hallintosäännön ja muiden sääntöjen ja ohjeiden ajantasaisuus, kattavuus ja niiden tunteminen	Perehdyttämiseen ei riitä aikaa/uuden oppimiseen ei riitä aikaa "lipsutaan" sovitusta linjauksista, jolloin talous ja toiminta ei kohtaa	2	2	4	ajantasaiset ohjeet helposti saatavilla, sääntöjen riittävä perehdyttäminen	hallintojohtaja, sivistysjohtaja, tulosaluejohtajat, esimiehet	muutosten jalkauttaminen heti valmistelu-päätöksenteko-toimeenpano-seuranta
Toimielintyöskentelyn ja päätöksenteon toimivuus Tehtävien, vastuiden ja toimivaltuuksien selkeys (ajantasaiset tehtäväkuvaukset, prosessikaaviot jne)	tehdään turhaa työtä, muutostilanteessa selkeät ja tasapuoliset vastuunjaot	4	3	12	koulutus uusille luottamushenkilöille, valmistelijoille, esittelijöille	hallintojohtaja, sivistysjohtaja	
Organisaatiorakenteen selkeys ja tarkoituksenmukaisuus	"vääränlaisten" rajapintojen syntyminen, yhteistyön vaikeutuminen	2	2	4	organisaatio vastaa toimintaa - tällä hetkellä kullakin tulosalueella oma lainsäädäntönsä	esimiehet sivistysjohtaja, tulosaluejohtajat, lautakunnat	muutokset huomioidaan heti strategialuonnetelmien yhteydessä tsekataan organisaatiorakenne?
Palvelujen järjestäminen (itse tuotettu, ostopalvelu, yhteistoiminta tms)	palvelujen tuottaminen kärsii, yhteistyö yksityisten toimijoiden kanssa	3	3	9	sopimuskomppanin valinta, selkeät sopimukset, toiminnan seuraaminen ja valvominen, ennakoiti	tulosaluejohtajat, esimiehet	jatkuva seuranta, poikkeamiin puuttuminen
Tehtävien häiriötön toiminta toimialalla (esim. odottamattomien tapahtumien vaikutukset)	palvelujen tuottaminen häiriintyy, tiedonkulku kaikille asianosaisille oikeaan aikaan/mahdollisimman pian, ulkoa tuleva riski toteutuu ja aiheuttaa häiriötä toiminnassa (esim. korona)	4	4	16	ennakosuunnittelu, valmiussuunnitelma ajan tasalla, vastuunjaot, tiedonkulun varmistaminen, säännöllinen seuranta, häiriötilanteeseen varautuminen - myös resurssien turvaaminen	johto, esimiehet	varautumissuunnitelman ajantasalla pitäminen, tsekkaus 1 krt/vuosi
Suunnittelu- ja seurantajärjestelmä sekä talous							
Strategian tavoitteiden ja päämäärien seuranta ja toteutuminen	strategian tavoitteet eivät toteudu (riittävästi), tavoitteisiin ei sitouduta riittävin resurssein	2	2	4	strategia toimijoilla ja päättäjillä mielessä ja ohjaa toimintaa	lautakunnat, sivistysjohtaja, tulosaluejohtajat	ta-valmistelu ja seurannat (3, 7 ja 10) sekä tilinpäätös
Talousarviotavoitteiden johtaminen strategiasta Talousarviotavoitteet kattavat olennaiset asiakokonaisuudet ja perustehtävät	strategia ei ole toimintaa ohjaava työkalu	3	2	6	strategian jalkauttaminen	sivistysjohtaja, tulosaluejohtajat	perusopetuksessa myös lukuvuosisuunnitelmia laadittaessa ja
Tavoitteiden selkeys, mitattavuus, yhteys resurssihin	keskeisiin tehtäviin ei kohdistu riittävä resurssia tavoitteiden täyttymistä on vaikea mitata ja perustella resurssien kohdentamista	4	3	12	talousarviotavoitteiden tarkoituksenmukainen suunnittelu	tulosaluejohtajat	ta-valmistelun yhteydessä
Talousarvion täydellisyys; kaikki tiedossa olevat menot ja tulot on budjetoitu	perustella resurssien kohdentamista	1	1	1	huolellinen suunnittelu	tulosaluejohtajat sivistysjohtaja, tulosaluejohtajat, taloustiimi	ta-valmistelun yhteydessä
Talousarvion seuranta ja talousarviomuutokset, lisämäärärahat	tulojen alittuminen ja menojen ylittyminen	3	2	6	huolellinen suunnittelu, riittävä ja realistinen aikatalutus	tulosaluejohtajat, sivistysjohtaja, tulosaluejohtajat, taloustiimi	ta-valmistelun yhteydessä
Talousarvion seuranta ja talousarviomuutokset, lisämäärärahat	tulojen alittuminen ja menojen ylittyminen tavoitteiden toteuttamiseen vaikuttavat myös ulkoiset tekijät (omasta toiminnasta riippumattomat), esim. korona	3	2	6	säännöllinen ja huolellinen seuranta	sivistysjohtaja, tulosaluejohtajat, taloustiimi	säännöllinen seuranta
Tavoitteiden toteutuminen (toteutumista uhkaavien riskien tunnistaminen)	yksikkö ei tiedä omaa vastuutaan talousarvion toteuttamisessa	3	3	9	huolellinen suunnittelu ja varautuminen, seuranta	sivistysjohtaja, tulosaluejohtajat	seurannat (3, 7 ja 10) toimintasääntö ajantasalla, käyttösuunnitelmassa vastuutus
Yksikön talouteen liittyvät vastuut ja niiden selkeys Talouden toteutumisaraportointi, määrärahasuunnittelu, poikkeamat	talousarvion "karkaaminen" näpeistä	2	2	4	talousarvion jalkauttaminen yksikötasolle, toiminnan ja talouden avaaminen	tulosaluejohtajat	säännöllinen seuranta
Päätöksenteko							
Päätöksenteossa noudatetaan säädöksiä ja määräyksiä	muotovirheet	3	2	6	säädöksien ja määräysten tunteminen, koulutukset	valmistelijat	valmistelun yhteydessä
Päätösten valmistelu ja ennakoarviointi	kuulemiset ja osallistaminen jää tekemättä	3	2	6	"vaikutusten arviointi" pohdittavaksi jokaiseen päätökseen - vaikutuksia joko on tai ei ole, jos on -> ennakoarviointi	valmistelijat	valmistelun yhteydessä
Päätösten tiedoksianto	tiedoksianto osalliselle jää tekemättä	4	1	4	tarkkuutta päätöksentekoprosessiin	valmistelijat	valmistelun yhteydessä
Päätösten täytäntöönpanon seuranta	ei toimita päätöksen mukaisesti ei noudateta esim. talouden tasapainottamisohjelmassa olevia linjauksia	3	3	9	seurataan	valmistelijat	
Päätöksenteon delegointi ja otto-oikeudet	lautakuntatason päätöksissä	3	1	3	päätösten noudattaminen ja huomioiminen valmistelussa	valmistelijat	
Henkilöstö							
Henkilöstön riittävyys/saatavuus	täyttölupaprosessin sujuvuus, yllättävät poissaolot aiheuttavat ongelmia palvelujen tuottamisessa	4	3	12	työjärjestelyt, mutta ne eivät välttämättä onnistu, kun henkilöstöresurssi on niukka, riittävä henkilöstöresurssi/varahenkilöstö	esimiehet ja hlöstöpalvelut	jatkuva seuranta
Henkilöstön osaaminen ja sen ylläpitäminen	kelpoisen henkilöstön saatavuusongelmat, henkilöstö ei aina pysty osallistumaan täydennyskoulutuksiin, koska siihen ei pystytä osoittamaan työaika	2	2	4	työjärjestelyt, mutta ne eivät välttämättä onnistu, kun henkilöstöresurssi on niukka, vakituisen varahenkilöstön lisääminen	esimiehet	jatkuva seuranta
Varahenkilöjärjestelmä	Toimipisteitä tai osastoja joudutaan sulkemaan tai laittamaan omatoimille yllättävien poissaolojen vuoksi, koska ei ole varahenkilöstöä tai ei ole lupaa sijaisrekryyn	4	3	12	työjärjestelyt, mutta ne eivät välttämättä onnistu, kun henkilöstöresurssi on niukka	tulosaluejohtajat, hlöstöpalvelut	jatkuva seuranta
Henkilöstön perehdytys	perehdyttämisohjelmaa ei toteuteta, perehdytykseen käytettävä työajan käyttö ei ole niin tehokasta kuin voisi olla - kun ei hokaa, niin turha työ menee hukkaan...	2	1	2	riittävä aika perehdytyksen, perehdytyksen etenemisen tsekkaaminen ja tarvittaessa lisääminen	esimiehet	jatkuva seuranta

Työtehtävien eriyttäminen				0				
Henkilöstön työhyvinvointi	palvelujen tuottaminen ja työyhteisön ilmapiiri voivat kärsiä, eri tahoilta tulevat paineet lisääntyvät (talous, päättäjät, asiakkaat)	4	2	8	hyvä johtaminen, ennakointi, huomio vuorovaikutukseen ja olosuhteisiin	esimiehet, hlöstöpalvelut	jatkuva seuranta	
Työturvallisuus	turvallisuus heikkenee esim. yksin työskennellessä, viottuneet laitteet ja koneet, asiakkaan epäasiallinen käyttäytyminen	4	3	12	turvajärjestelyt ja henkilökunnan perehdytys, koneiden ja laitteiden säännölliset huollot ja huoltosuunnitelmien ylläpito, työn suunnittelu, ennakointi	esimiehet, hlöstöpalvelut	jatkuva seuranta, tilanteiden raortointi järjestelmiin ja niiden läpi käynti	
Työterveyshuolto	mitä kuuluu työnantajan "ostamaan" työterveyspakettiin -> tämänmukaiset palvelut annetaan henkilöstölle	3	2	6	työterveyshuollon palvelupaketin tunteminen, hlöstö	hlöstöpalvelut, esimiehet, työterveyshuolto	säännölliset seurantapalaverit, joissa raportoidaan -> toimenpiteet "ongelmien" poistamiseksi	
Tietojärjestelmät (tietosuojaja- yms. asioista laaditaan vuosittain myös erillinen tietotilinpäätös)								
Tietojärjestelmien toimivuus	ongelmat palvelujen tuottamisessa, aikaa menee toimimattomuuden syiden selvittelyyn, pilottina oleminen vai hyvä kakkonen?	4	2	8	tukitoimien nopeus	tietohallinto, Meita	jatkuva seuranta ja raportointi tietohallintoon	
Tietojärjestelmien ajantasaisuus				0				
Tietojärjestelmien turvallisuus	ei julkisten tietojen karkaaminen näpeistä työaika hukkaantuu, kun tietoja koostetaan manuaalisesti	5	2	10	työasioissa käytetään ta:n tarjoamia järjestelmiä	tietohallinto, Meita, esimiehet	jatkuva seuranta ja raportointi tietohallintoon	
Tietojärjestelmien yhteensopivuus	tietoturvallisuuden ja tietosuojan vastainen toiminta (tietämättömyyttä)	2	2	4	rajapintojen tunnistaminen ja huomioiminen	tietohallinto, Meita	jatkuva seuranta ja raportointi tietohallintoon	
Tietojärjestelmien käyttöoikeudet, salassapito		5	2	10	koulutus uusille valmistelijoille/esittelijöille, kertauskoulutusta kaikille	tietohallinto, Meita, käyttäjät	jatkuva seuranta ja raportointi tietohallintoon	
Hankinnat								
Julkiset hankinnat, kilpailutukset	hankintojen epäonnistuminen tai viivästyminen hankintapäätöksistä tehtyjen valitusten vuoksi	3	2	6	tarjouspyyntöjen huolellinen valmistelu	hankintoja tekevät, hankintatiimi	jatkuva seuranta	
Pienhankinnat (omat hankintaohjeet ja niiden noudattaminen)	ei tunneta kaupungin hankintaohjetta	3	2	6	ohjeiden noudattaminen	hankintoja tekevät	jatkuva seuranta	
Hankintavaltuudet ja niiden noudattaminen	ei tunneta kaupungin hankintaohjetta	3	2	6	ohjeiden noudattaminen	hankintoja tekevät	jatkuva seuranta	
Hankintojen toteutumisen seuranta ja raportointi (ml. määrärahat) (esim. ostolaskujen ja hankintasopimuksen keskinäinen vastaavuus)	väärin tilattu/väärin vastaanotettu	3	2	6	huolellinen seuranta	hankintoja tekevät	jatkuva seuranta	
Sopimukset ja projektit								
Sopimusten hallinta ja seuranta (sopimusten noudattaminen, voimassaolo, irtisanominen, optiovuodet)	sopimukset "pöytälaatikossa"	3	2	6	sopimusten keskitetty sähköinen säilyttäminen	sopimustahot	jatkuva seuranta	
Projektit (käynnissä olevat ja suunnitellut): asettaminen, ohjeistus, talousarviossa huomiointi, toteutuminen, seuranta ja rahoituksen hakeminen	omarahoitussuoksien varaaminen budjettiin, hankehaut käynnistyvät "yllättäen"	3	2	6	projektien suunnittelu ajoissa	projektin vastuuhenkilöt	jatkuva seuranta, myös rahoittajatahon kanssa	
Ostopalvelukumppaneiden suoriutumisen seuranta	ei saada sitä, mitä on tilattu - laatu ja/tai määrä tyytymättömät asiakkaat, palaute ei kehitä toimintaa, maine kuva kärsii	3	2	6	säännöllinen seuranta	hankintoja tekevät	jatkuva seuranta	
Asiakaspalautteet/valitukset ostopalveluista		3	2	6	asiakaspalautteeseen vastaaminen ja toiminnan korjaaminen	sopimuskumppanit	jatkuva seuranta	
Omaisuus								
Kiinteistöjen kunnossapito, kuntoarviot, toimitilat, kulunvalvonta	sisäilmahaittojen aiheuttamat terveyshaitat, varastotilojen riittävyys ja sopivuus sekä etäisyys toiminnasta, asiaankuulumattomat henkilöt toimitiloissa, ilkivalta	4	2	8	kiinteistöjen kunnossapito, tilapalveluille tiedottaminen ongelmista heti ne havaittuaan, riittävien säilytystilojen turvaaminen	ASTO, tilojen käyttäjät vastuutahot, koneiden käyttäjät	jatkuva seuranta	
Koneet ja laitteet	laitteiden toimimattomuus, tapaturmat	4	2	8	säännöllinen huolto, toiminnan mukaiset ja ajantasaiset laitteet		jatkuva seuranta	
Investointisuunnitelmat: tarvekartoitukset, kustannusarviot	epäkelvot toimitilat, riittävän kaluston turvaaminen esim. uusin päiväkotihin, kouluhin	4	3	12	sisäisen asiakkaan tarpeen kuuleminen ja ymmärtäminen	ASTO, tilojen käyttäjät	ta-valmistelun yhteydessä	
Omaisisuuden valvonta ja inventoinnit	välipitämättömyys aiheuttaa rahallista menetystä	3	2	6	seuranta, inventoinnin säännöllisyys	ASTO, vahtimestarit, esimiehet	jatkuva seuranta	
Tiedonkulkua								
Tiedonkulkua johdolle, kuntalaisille, henkilöstölle, sidosryhmille	oikea-aikainen osallistaminen, ongelmatilanteet, jotka olisi voitu välttää	3	2	6	suunnitellaan tiedonkulkua tarkemmin, oikea-aikainen tiedottaminen	tulosalueet, ao. viestintätiimi, viestintäpalvelut	jatkuva seuranta	
Tiedottaminen (kuntalaisille, sidosryhmille)	ongelmatilanteet, jotka olisi voitu välttää	3	2	6	suunnitelmallisuuden parantaminen, oikea-aikainen tiedottaminen	tulosalueet, ao. viestintätiimi, viestintäpalvelut	jatkuva seuranta	
Muut								
toiminnasta nousevat muut riskitekijät				0				
A. (omaa tekstiä)				0				
B. (omaa tekstiä)				0				
C. (omaa tekstiä)				0				
D. (omaa tekstiä)				0				